

LISA 3  
Tartu Linnavalitsuse 27.12.2007  
korralduse nr 1495 juurde

TARTU LASTEAED KANNIKE

# ARENGUKAVA

2008 – 2013



Tartu 2007

## **SISUKORD**

<b>SISSEJUHATUS .....</b>	<b>3</b>
<b>LASTEAIA VISIOON JA MISSIOON .....</b>	<b>4</b>
<b>ÜLDINE ÜLEVAADE .....</b>	<b>4</b>
<b>1. 1. LA Kannike üldandmed .....</b>	<b>4</b>
<b>1. 2. Lasteaia lühiiseloostus.....</b>	<b>5</b>
<b>2. HETKESEISU ANALÜÜS .....</b>	<b>7</b>
<b>2. 1. Lapsega seotud tulemused.....</b>	<b>7</b>
<b>2. 2. Personaliga seotud tulemused .....</b>	<b>9</b>
<b>2. 3. Huvigruppidega seotud tulemused.....</b>	<b>13</b>
<b>2. 4. Õppe- ja kasvatustegevusega seotud tulemused .....</b>	<b>13</b>
<b>2. 5. Majandustegevusega seotud tulemusega .....</b>	<b>15</b>
<b>3. LASTEAIA TEGEVUST SOODUSTAVAD JA TAKISTAVAD TEGURID HETKESEISU ANALÜÜSIST LÄHTUDES .....</b>	<b>17</b>
<b>4. LASTEASUTUSE PRIORITEETSED TEGEVUSVALDKONNAD JA TULEMUSLIKKUSE HINDAMISE KRITERIUMID.....</b>	<b>20</b>
<b>5. TEGEVUSKAVA 2008 - 2013.....</b>	<b>22</b>
<b>6. Arengukava muutmise kord .....</b>	<b>29</b>

## SISSEJUHATUS

Arengukava on nägemus arengu perspektiivist- ja suundadest, kus arvestatakse lasteaia kui organisatsiooni potentsiaali. Arengukava määrab lasteaia arengu ja omanäolisuse sellisena, nagu me soovime oma lasteaeda näha lähiaastatel.

Tartu Lasteaed Kannike (edaspidi LA Kannike) arengukava aastateks 2008-2013 on aluseks lasteaia tegevusele lähima kuue aasta jooksul ja jätkab lasteaia eelmises arengukavas seatud põhisuundi.

Arengukavas lähtutakse kehtivatest riiklikest ja kohalikest õigusaktidest. Arengukavas toetatakse „Tartu linna munitsipaalõppeasutuste süsteemi arengukava aastateks 2008 – 2013” projektile.

Arengukava koostamine toimus demokraatlikus protsessis, kuhu olid kaasatud lasteasutuse kõik töötajad ja hoolekogu esindajad. Arengukava väljatöötamiseks moodustati asutusesisene juhtrühm, mille koordineerijaks oli juhataja asetäitja õppe- ja kasvatustöö alal.

Arengukava koostamist alustasime lasteaia olukorra kirjeldamiseks SWOT analüüsiga, sellele järgnes visiooni, missiooni ja eesmärkide formuleerimine ning tegevuskava koostamine ja valminud arengukava tutvustamine lasteaia personalile ja hoolekoguliikmetele.

LA Kannike arengusuundadest ja tulevikust on teadlik iga lasteaia töötaja, kes tunneb oma vastutust ja pingutab igapäevases töös reaalse arengu nimel. Arengukavas fikseeritud tegevussuunad loovad lasteaia töötajatele kindlustunde ja tagavad juhtimise järjepidevuse. Pikaajaline süsteemne arendustöö pakub ka peredele kindlustunnet lasteasutuse tuleviku suhtes.

Lasteaias on kõige tähtsam laps, tema areng ja vajadused. Seega on arengukava koostamisel lähtutud eelkõige lapsest, tema perekonnast ja lasteaia töötajatest.

Arengukava koosneb sissejuhatusest, visioonist, missioonist, hetkeolukorra analüüsist, strateegilistest eesmärkidest, tegevuskavast ja arengukava uuendamise korrast.

## LASTEAIA VISIOON JA MISSIOON

Tartu Lasteaed Kannike visioon:

*Tartu Lasteaed Kannike kasvandik on rõõmsameelne, enesega toimetulev, isikupärane ja arenemisvõimeline laps.*

Tartu Lasteaed Kannike missioon:

*Oleme lasteaed:*

- *kuhu laps tahab rõõmuga tulla, sest ta saab teha valikuid ja areneda vastavalt oma sünnipärasele eeldustele;*
- *kuhu lapsevanem toob oma lapse rahuliku südamega, sest usaldab lasteaia töötajaid;*
- *kus õpetaja saab loovalt töötada.*

## ÜLDINE ÜLEVAADE

### 1. 1. LA Kannike üldandmed

Pidaja, tema aadress	Tartu LV Haridusosakond, Raekoja plats 12
Liik	Munitsipaallasteasutus
Aadress	Ravila 43, Tartu 50408
Kontakt (tel, fax, e-mail, kodulehekülg)	7 461075, 53 420762, 53003003 <a href="mailto:kannike@postiaad.tartu.ee">kannike@postiaad.tartu.ee</a> <a href="http://www.tartu.ee/kannike">www.tartu.ee/kannike</a>
Koolitusloa number	3652 HTM
Teeninduspiirkond	Tartu linn
Põhitegevusalad	Eelkoolialiste laste kehalise, vaimse ja sotsiaalse, sealhulgas kõlblise ja esteetilise arengu toetamine, et kujuneksid eeldused igapäevaeluga toimetulekuks ja koolis õppimiseks
Lasteaias töötavad huvialaringid	jalgpall, judo, iluvõimlemine, beebikool
Õppekeel	Eesti keel
Lasteaed on avatud	7.00-18.30

## 1. 2. Lasteaia lühiiseloostus

Lasteaed töötab alates 01.09.1986. a. ja kandis algselt Lastepäevakodu nr. 29 Kannike nime. 1996. a. nimetati lasteaed Tartu Lastepäevakoduks Kannike ja alates 2005. a. kannab lasteaed Tartu Lasteaed Kannike nimetust.

LA Kannike on koolitusluba omav (nr. 3652HTM), lastevanemate ja välishindajate poolt hinnatud kõrge õppekvaliteediga, lapse individuaalsust arvestav koolieelne lasteasutus.

LA Kannike juhindub oma tegevuses:

- Eesti Vabariigis kehtivatest õigusaktidest
- Tartu Linna Haridusosakonna poolt kehtestatud normatiividest ja nõuetest
- Tartu Lasteaed Kannike põhimäärusest
- Tartu Lasteaed Kannike töösisekorraeeskirjadest
- Koolieelse lasteasutuse seadusest

Õppe- ja kasvatustegevuse aluseks on lasteaia õppekava, mis lähtub alushariduse raamõppekavast.

Lasteaia eripära:

- Süvendatud muusikaõpetus (lasteaia laulustuudio)
- Süvendatud kunstiõpetus (12. rühma lastele)
- Poistele esmaste puutööalaste oskuste andmine
- Inglise keel (8. rühma lastele)

Lasteaias töötavad rühmad:

- 2 sõimerühma (2 – 3 aastastele lastele)
- 10 aiarühma, neist 1 nn. pererühm (liitrühm 2 – 7 aastastele lastele)

Lasteaias toimuvad mitmesugused traditsioonilised üritused:

- Sügisandide näitus lasteaia fuajees koostöös lastevanematega
- Lasteaed Kannike „Rammumees”

- Kõige vahvama „Kauni Kadri ” konkurss
- Kodumaa sünnipäev koos vanaisadega
- Rahvusvahelise lastekaitsepäeva koguperepidu
- Rahvusvahelise loomakaitsepäeva tähistamine
- Töötoad Veeriku linnaosa koolieelikutele
- Üritused koos Tammelinna Lasteraamatukoguga
- Külalisteatrite etendused erinevatelt teatritruppidelt

Lasteaia hoone on:

- kahekordne, jaotub A, B ja C korpuseks;
- A korpuses asuvad 6 rühma ruumid ja väike saal;
- B korpuses asuvad 6 rühma ruumid, metoodiline kabinet ja puutöötuba;
- C korpuses asuvad juhtkonna kabinetid, saal, meditsiinikabinet ja erialaspetsialistide kabinetid, köögiplakk, pesuköök, laoruumid ja tehnilised ruumid.

Õueala on jaotatud rühmaväljakuteks ja majandusterritooriumiks.

## 2. HETKESEISU ANALÜÜS

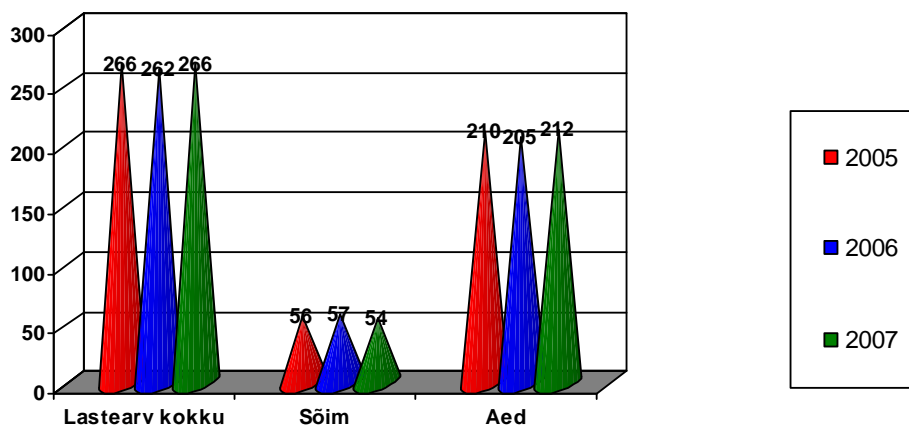
Hinnang hetkeseisule toetub:

- SWOT analüüsile;
- kolme viimase aasta tegevusaruande ja õppe- ja kasvatustöö kokkuvõtetele, ning sisehindamistulemustele.

### 2. 1. Lapsega seotud tulemused

2007/2008 õppeaastal on komplekteeritud 2 sõimerühma ja 10 aiarühma, millest 2 on liitrühmad. Lasteaias käib 268 last (1. oktoobri seisuga 2007. a.) s.t. sõimerühmades – 36 last ja aiarühmades – 232 last.

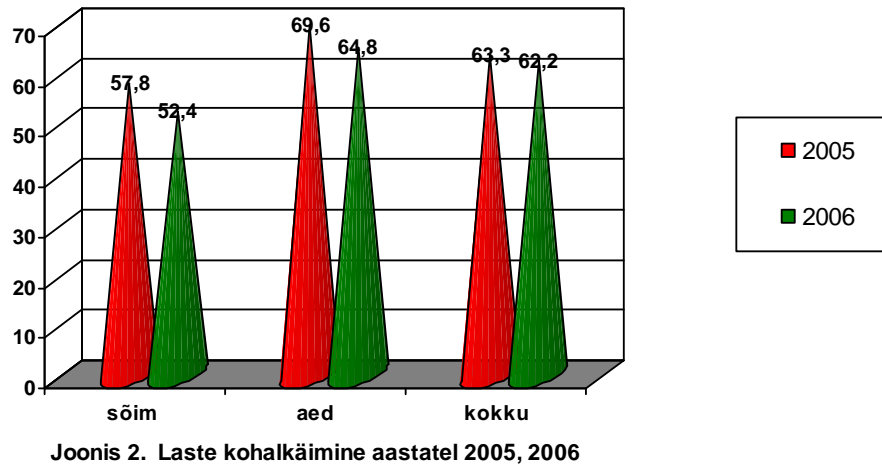
- Lasteaia täituvust näeme jooniselt 1. Lasteaiakohad on aastatel 2005-2007 on stabiilselt täidetud. Laste koguarvu erinevused on tingitud komplekteeritud rühmade erinevusest (31.08.07. a. on komplekteeritud 3 sõimerühma, 8 aiarühma ja 1 liitrühm – laste koguarv 266 last; 01.09.07.a. on komplekteeritud 2 sõimerühma, 8 aiarühma ja 2 liitrühma – laste koguarv 268 last).



Joonis 1. Laste arv aastatel 2005 - 2007

Prognos: Lasteaed töötab täiskoormusega. Lähiaastatel on 2 sõime-, 9 aia- ja 1 liitrühm maksimaalse täituvusega (sõimerühmas 18, alates 01.09.08.a. 16 last; aiarühmas 24 ja liitrühmas 20 last).

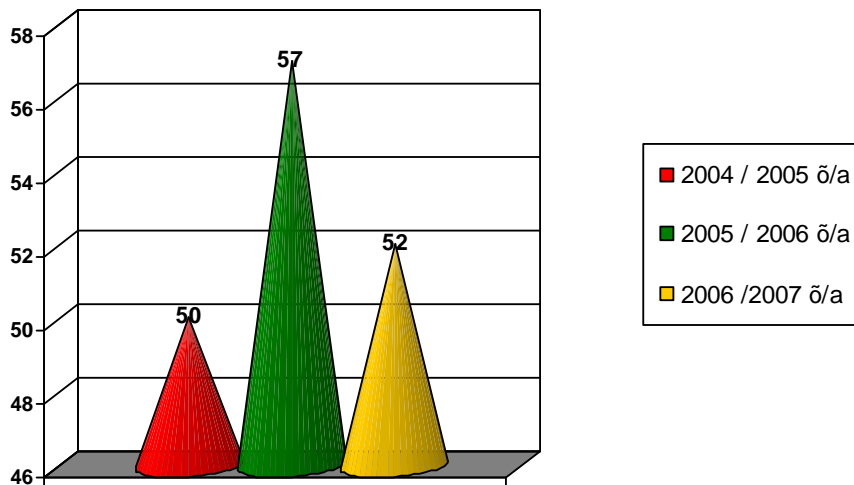
- Laste keskmine kohalkäimine aastatel 2005-2007 joonisel 2.



Nagu jooniselt näeme on kohalkäimise protsent langenud, suurenenud on haiguspäevade arv.  
Prognos: Terviseedendusega tegelemine vähendab haiguspäevade arvu.

- Hariduslike erivajadustega (HEV) laste toetamine aastatel 2004-2007 joonisel 3.

HEV laste arengut toetab lisaks õpetajatele ka logopeed. Teravdatud tähelepanu alla on võetud koolieelikud, et tagada vajalik kooliks ettevalmistus. 2007. a. septembrist – detsembrini toimub projekti „Ümbritsev elu arusaadavaks“ muukeelsetele lastele eesti keele õpe.

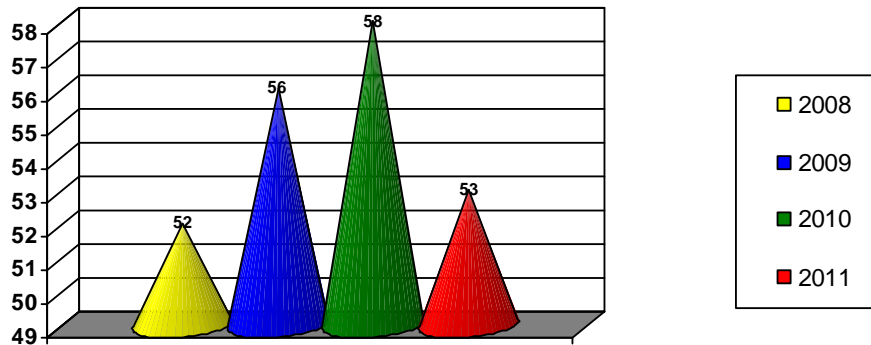


Joonis 3. HEV laste toetamine 2004 - 2007



Prognosis: Alustades HEV laste logopeedilist toetamist sõimerühmast alates, väheneb abivajajate hulk koolieelses eas.

- Koolieelikute arvuline prognoos aastateks 2008-2011 joonisel 4.



Joonis 4. Koolieelikud 2008 - 2011

Prognosis:

2008 a. planeerime komplekteerida 2 sõimerühma, 8 aiarühma ja 2 liitrühma;

2009 a. planeerime komplekteerida 3 sõimerühma, 9 aiarühma ja 1 liitrühm.

2009 a. on sõimerühma lepingud sõlmimata, s.t. augustis 2009.a. vabaneb 32 sõime kohta.

## 2. 2. Personaliga seotud tulemused

*Pedagoog on inimene, kes ei ole ainult teenäitaja, vaid ise igavene teelolija- eneseteostamise, eneseleidmise, tõetsimise ja tõeleidmise teel. Ainult võimes ise õppida ja muutuda peitub võimalus teisi õpetada.*

LA Kannike töötab 01.09.2007. a. seisuga 56 töötajat (s. h. 1 õpetaja viibib lapsehoolduspuhkusel).

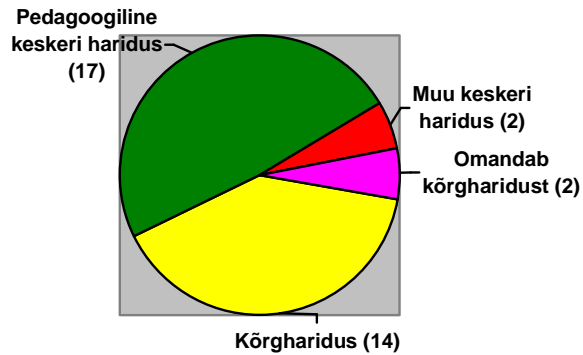
### Pedagoogiline kaader

Lasteaia personal on olnud läbi aegade suhteliselt püsiv ja suurte kogemustega. Lasteaias töötab 33 nais- ja 2 meesõpetajat. Lasteaias on kvalifitseeritud, ealiselt proportsioonis ja püsiv kaader.

Pedagoogide arv: 35

- Pedagoogide haridustase on toodud joonisel 5.

Lasteaias töötavatest pedagoogidest omab üle 50 % kõrgharidust ja 8 % omandab kõrgharidust.



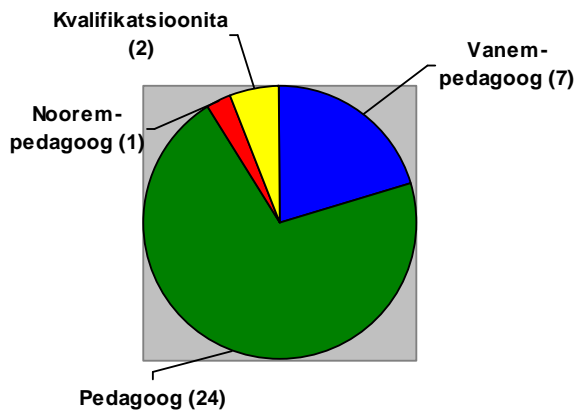
Joonis 5. Pedagoogide haridustase

Prognos: Aastaks 2013 on hetkel õppivad pedagoogid omandanud kõrghariduse.

- Pedagoogide ametijärgud on toodud joonisel 6.

Õpetajate kõrge kvalifikatsioon väljendub vanempedagoogide suures osakaalus (20%).

Kvalifikatsioonita pedagoogideks on 1 õpetaja, kes on lõpetanud Tartu 14. Keskkooli lasteaedniku õppeaasta, mis ei vasta õpetaja kvalifikatsiooni nõuetele alates 01.09.07. a. ja 1 õpetaja omandab kõrgharidust.

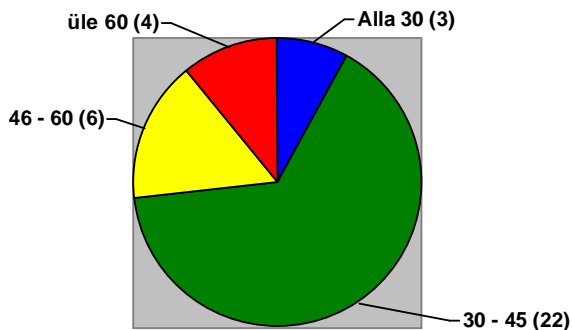


Joonis 6. Pedagoogide ametijärgud

Prognosis: Vanempedagoogid säilitavad oma ametijärgu ja mõned pedagoogid taotlevad vanempedagoogi ametijärku.

- Pedagoogide vanuseline struktuur on toodud joonisel 7.

Töötajate vanuseline analüüs näitab, et 63 % pedagoogidest on vanuses 30-45, mis eeldatavalt tagab lasteaia püsiva kaadri.



**Joonis 7. Pedagoogide vanuseline struktuur**

Prognosis: Aastatel 2008-2013 siirdub pensionile 5 pedagoogi.

- Personali täiendkoolitus aastatel 2005-2006

Koolituste planeerimisel lähtutakse kvalifikatsiooninõuetest (Haridusministri 26. augusti 2002 määrus nr 65), pedagoogid peavad peale tasemeõppe lõpetamist iga viie aasta jooksul läbima 160 tunni ulatuses täiendkoolituse. Seega on koolitussüsteemis fikseeritud pedagoogilise personali koolitused viie aasta ulatuses, mille alusel omakorda tehakse õppeaasta tegevuskava koolitusplaan. Arvestatakse lasteaia arengukava, õppeaasta eesmärke, töötajate soove ning koolitusvajadust. Samuti on õppeaasta tegevuskavas olemas halduspersonali koolitusplaan. Täiendkoolitusel osalenu esitab koolitusraporti, kus analüüsib koolitust. Valikuliselt toimuvad infotunnid, kus koolitusel osalenu annab edasi koolituselt saadud mõtted ja teadmised.

Koolituse kavandamisel on arvestatud pedagoogide vajadustega ja sisekontrolli tulemustega. Suund on võetud majas toimuvatele koolitustele, et koolitada antud teemal kõiki õpetajaid korraga. Ülevaate koolitustest osavõtjatest ja kulutustest annab ülevaate tabel 1.

**Tabel 1. Töötajate täiendkoolitus**

Aasta	Koolitustel osalejate arv	Koolitusele tehtud kulutused kroonides
2005	33	32 614.-
2006	44	32 049.-

2007 aastal on koolituste planeerimisel lähtutud järgnevast:

- pedagoogidele võimaldatakse täiendkoolitust, mis toetaks nende isikupära arengut;
- jätkatakse õuesõppe koolitusi, et toetada lasteaia õppe-kasvatustegevuse eesmärkide realiseerumist;
- lasteaia personal vajab esmaabi koolitust;
- muukeelse lapse õpetamine eesti õppekeelega lasteaias (Projektipõhine „Ümbritsev elu arusaadavaks”).

- Personali saavutused

Lasteaias on mitmeid ülelinnaliselt või üle vabariigiliselt tunnustatud õpetajaid. Nende saavutustest annab ülevaate tabel 2.

**Tabel 2. Õpetajate saavutused**

2005. a.	2006. a.
<ul style="list-style-type: none"> <li>○ <u>Õpetajate töökogemuslikud ettekanded:</u></li> <li>Maire Helmoja</li> <li>Anu Turu</li> <li>○ <u>Artiklid ajakirjas „Pere ja Kodu”</u></li> <li>Piret Post</li> </ul>	<ul style="list-style-type: none"> <li>○ <u>Õpetajate töökogemuslikud ettekanded:</u></li> <li>Anne-Li Paabu</li> <li>Jane Käis</li> <li>Helina Muruaas</li> <li>Anu Turu</li> <li>○ <u>Artikkel ajalehes „Postimees”</u></li> <li>Poiste puutöö tutvustus</li> <li>○ <u>Ülevabariigilised tunnustused</u></li> <li><u>kunstitöödele</u></li> <li>Juhendajateks:</li> <li>Maire Helmoja</li> <li>Liia Reinula</li> <li>Jane Käis</li> <li>Anne – Li Paabu</li> </ul>

### **2. 3. Huvigruppidega seotud tulemused**

- Koostöö lapsevanematega

Põhilisteks koostöövormideks on rühma lastevanemate koosolekud, individuaalsed vestlused juhataja – lapsevanem, õpetaja – lapsevanem ja lapsevanem - juhataja ning lasteaia toimiva kajastamine lasteaia infostendidel. Lasteaia kodulehekülj vajab uuendamist ja innovaatilisemaks muutmist.

Lastevanematele on korraldatud erinevaid küsitlusi, lahtiseid tegevusi, laste kujutava loomingu näitusi, erinevaid pidusid. Pered on lasteaia tegevusega rahul, muret tekitab ainult lasteaia hoone renoveerimise vajadus (tervisekaitse- ja päästeteenistuse ettekirjutused).

- Koostöö hoolekoguga

Lasteaia hoolekogu osalus lasteaia elu korraldamises ja lasteaia arengu planeerimisel on muutunud aastatega aktiivsemaks.

- Koostöö teiste haridusasutustega

Tihedam koostöö toimub lasteaiaaga Meelespea ja Veeriku Põhikooliga. On korraldatud ühiseid üritusi (näidendid, näitused, õueüritused). Igal sügisel käivad Veeriku Põhikooli algklasside õpetajad koolieelikute rühma lastevanemate koosolekutel, kus tutvustavad kooli nõudmisi 1 klassi astujale.

Igal aastal käivad lasteaia praktikal ka Tartu Kõrgema Meditsiinikooli üliõpilased.

### **2. 4. Õppe- ja kasvatustegevusega seotud tulemused**

Õppe- ja kasvatustöös on lähtunud alushariduse raamõppekavast ja lasteaia õppekavast. Juhindudes õppekavast, koostasid õpetajad kuuplaanid. Rühmaplaanide töö sisukus, tegevuste läbiviimine, aasta põhisuundade kajastamine rühma tegevustes, enesetäiendamine ja laste areng (läbi laste arenguanalüüsi tabelite) on olnud aluseks õppe-kasvatustegevuse tulemuslikkuse

hindamisel. Laste sotsiaalsel arengul toetab järjekindlalt teostatav kombineeritud õpe ja tähelepanu pööramine laste soolisele arengule (meeste kaasamine poistele mõeldud ürituste läbiviimisel).

Lasteaias tehtavat tööd iseloomustab lastevanemate igakülgne kaasamine õppe- ja kasvatustegevusse (ühisüritused, koguperepeod, lasteaeda tutvustavad üritused Veeriku piirkonnale ja Tartu linnale, pidev osavõtt konkurssidest, lastevanemate abi õppetegevust toetavate materjalide muretsemisel). Lasteaia avatumaks muutmisele andsid suure panuse huvitavate õppekava toetavate projektide realiseerumine.

Lastevanematele on meelepärane, et lasteaias on lastele-vanematele loodud valikuvõimalused eriilmeliste rühmade näol: süvendatud muusikaõpe, süvendatud kunstitegevus.

Lasteaias tehtav töö on taganud laste sujuva ülemineku kooli, laste sotsiaalsete oskuste arengu, väga hea haridustulemuse lasteaias.

Pedagoogiline kollektiiv on andnud kõikidel aastatel oma lasteaia õppe- ja kasvatustööle hinnangu – väga hea. Meie õppe- ja kasvatustöö tulemuslikkust võib hinnata ka tagasiside kaudu lähimatest koolidest. Kooliks ettevalmistuse kohta on tulnud vaid positiivseid vastukajaid.

Pidevalt on toimunud ka õppematerjalide ja vahendite täiendamine ning kaasajastamine. Õppe- ja kasvatustegevust on mitmekesisemaks muudetud õppekava toetavate projektide näol.

- Õppekava toetavad projektid

Lasteaia õpetajad on aktiivselt osalenud projektikonkurssidel, et saada lasteaeda lisaressursse ja muuta lasteaia elu mitmekesisemaks. Projektidest annab ülevaate tabel 3.

**Tabel 3. Rahastatud projektid**

2005	2006	2007
<ul style="list-style-type: none"><li>○ Tegutseme koos Puhhiga muinasjutumaa</li><li>○ Maalime rühma hubaseks</li><li>○ Sina, minu silmatäht</li><li>○ Raamatu ja roosi päev</li><li>○ Projektide eduka läbiviimise eest premeeritud lasteaeda</li></ul>	<ul style="list-style-type: none"><li>○ Lugesime pesast sujuvalt koolilapseks</li><li>○ Teeme teatrit</li><li>○ Õpime koos karupoeg Puhhiga käituma</li><li>○ Lasteaed Kannike 20</li></ul>	<ul style="list-style-type: none"><li>○ Õuesõpe on vahva</li><li>○ Ümbritsev elu arusaadavaks (MEIS)</li></ul>

---

summas 4000 kr.		
Kokku: <b>24 440.-</b> krooni	Kokku: <b>17 480.-</b> krooni	Kokku: <b>57 200.-</b> krooni

## 2. 5. Majandustegevusega seotud tulemused

### Inventari soetamised aastatel 2005-2007

2005. a. on soetatud:

- köögikatel;
- 1 vahetus voodipesu kogu lasteaiale;
- rulood rühmadesse;
- 2 komplekti nõusid (ämbrid, kastrulid jne.) toidu viimiseks rühmadesse;
- mööbel ( lauad, riiulid, kapid) logopeedi ja tervishoiutöötaja kabinetti ning rühmadesse;
- arvuti.

2006. a. on soetatud:

- köögikatel;
- lastelauad (4tk) ja lastetoolid (44 tk);
- mööbel (kirjutuslaud, raamaturiiul, kapp-riiul (4 tk), nurgariiul);
- mänguväljaku vahendid (linnak Pilveke, linnak Mathias ja ronila).

2007. a. on soetatud:

- küpsetusahi;
- kartulikooremismasin;
- mööbel (kapp-riiul, nurgariiul);
- voodid (6 tk);
- madratsid (30 tk) ja padjad;
- 2. rühmale toidunõud (prae-supitaldrik, magustoidukauss, leivataldrik).

### Renoveerimistööd aastatel 2005-2007:

2005. a. on renoveeritud:

- 2. rühma mänguruum ja riietusruum koos põrandakatte vahetusega;
- 6. rühma mänguruum ja nõudepesuruum koos seina- ja

põrandaplaatide väljavahetamisega;

- 4. rühma mänguruum (ilma põrandakatte vahetuseta) ja riietusruum koos põrandakatte vahetamisega;
- lõpetatud renoveerimine logopeedi ja tervishoiutöötaja kabinetides

(ruumidesse paigaldati ripplagi, põrandatele laminaatparkett).

Väljavahetatud on soojasõlme vana veekollektor.

2006. a. on renoveeritud:

- 1. ja 3. rühma mänguruumid, riietusruumid ja tualettruumid;
- saal ja fuajee.

Osaliselt vahetati välja kanalisatsioonitorustik.

2007. a. on renoveeritud:

- köök, koos abiruumidega;
- 12. rühma rühmaruumid;
- töötajate söögituba;
- juhataja kabinet.

Paigaldatud on tuletõkkeuksed, välisuste kohale turvavalgustus, köögi laevalgustus on vastavusse viidud tervisekaitseõuetele.



### **3. LASTEAIA TEGEVUST SOODUSTAVAD JA TAKISTAVAD TEGURID HETKESEISU ANALÜÜSIST LÄHTUDES**

Selleks, et saavutada endale püstitatud eesmärged, tuleb lähtuda hetkeseisust, seda analüüsida ja leida:

Tegevust soodustavad tegurid:

- lasteaia tugevad küljed;
- ümbritsevast keskkonnast tulevad võimalused.

Tegevust takistavad tegurid:

- lasteaia nõrgad küljed;
- ümbritsevast keskkonnast tulevad ohud.

Selleks viidi läbi kogu personali ja hoolekoguga SWOT-analüüs. Analüüsiti lasteaia hetkeseisu, fikseeriti lasteaia tugevad ja nõrgad küljed lähtuvalt sisekeskkonnast ning toodi välja väliskeskkonnast tulenevad ohud ja võimalused, ning määrateleti arengustrateegiad (tabel 4).

**Тabel 4. Arengustrateegiad SWOT analüüsi põhjal**

	<b>TUGEVUSED:</b>	<b>NÕRKUSED:</b>
<p><b>VÕIMALUSED:</b></p> <ul style="list-style-type: none"> <li>○ Koostöö sidusgruppidega – raamatukogu, kool, lasteaiaid, kõrgekoolid</li> <li>○ Projektide kirjutamise võimalus õppe- ja kasvukeskkonna parandamiseks, õppe- ja kasvatusgevuse mitmekesistamiseks</li> <li>○ Lastevanemate, hoolekogu suurem panus lasteaita probleemide lahendamisel</li> <li>○ Omavalitsuse suurem toetus lasteaitale</li> <li>○ Sponsorite leidmine, nende abi ka</li> </ul>	<p><b>SO STRATEEGIAD:</b> (Kuidas sisemiste tugevuste abil väliseid võimalusi ära kasutada)</p> <ul style="list-style-type: none"> <li>○ Jätkuvalt toetada õpetajate aktiivsust projektide kirjutamisel</li> <li>○ Koostöö aktiveerimine sidusgruppidega kasutades ära 1/4 ruume ja õueala</li> <li>○ Teavitada aktiivsemalt omavalitsust 1/4 probleemidest</li> <li>○ Korraldada omanäolisi üritusi – maine kujundamine</li> </ul>	<p><b>WO STRATEEGIAD:</b> (Kuidas sisemiste nõrkuste ületamiseks ära kasutada väliseid võimalusi)</p> <ul style="list-style-type: none"> <li>○ Kaasata hoolekogu 1/4 IT baasi täiustamisse</li> <li>○ Võimaldada enam pedagoogilisi ja psühholoogilisi koolitusi õpetajaabiadele</li> <li>○ Teha L/V –le ettepanek ka 1/4 toetava fondi loomiseks ja rahastamiseks</li> <li>○ Kasutada lastevanemate abi 1/4</li> </ul>
	<p><b>TUGEVUSED:</b></p> <ul style="list-style-type: none"> <li>○ Haridusministeeriumi koolitusluba</li> <li>○ Nõutava kvalifikatsiooniga loovad õpetajad</li> <li>○ Õppe- ja kasvatusgevus on lapsest lähtuv</li> <li>○ Õpetajal vabadus valida sobivad meetodikaid</li> <li>○ Lasteaia 2 saali, tegutsevad huvialaringid</li> <li>○ Rühmasisene hea meeskonnatöö</li> <li>○ Õpetajate aktiivsus õppekava toetavate projektide kirjutamisel</li> <li>○ Suur õueala</li> <li>○ Hea parkimisvõimalus lastevanematele</li> <li>○ Hubane maja, esteetiline sisekujundus</li> <li>○ Personali sisemine vajadus pidevaks enesetäiendamiseks</li> <li>○ Stabiilne noorenev kader</li> <li>○ Tulemuslik koostöö sidusgruppidega – lastevanemad, kool, lasteaiaid, raamatukogu</li> <li>○ Kollektiivi siduvad ühisiirited</li> </ul>	<p><b>NÕRKUSED:</b></p> <ul style="list-style-type: none"> <li>○ Vähenenud õpetajate abide kaasamine</li> <li>○ õppe-kasvatustarvete puudumine</li> <li>○ Õueala vajab korrasdamist</li> <li>○ Rühmad vajavad kompleksset remonti</li> <li>○ Puudub puhkeruum õpetajatele</li> <li>○ Rühmade vähenenud varustatus arvuühtlusega</li> <li>○ Vananenud vooditarvikud</li> <li>○ Vananenud mööbel osades rühmades</li> <li>○ Lagunenud välisfassaadid</li> <li>○ Õpetajate abide vähenenud koolitust</li> <li>○ Kodulehekülje võimaluste vähenenud kasutamine</li> </ul>

<p>materiaalse olukorra parendamisel</p>	<ul style="list-style-type: none"> <li>○ Kasutada paremini 1/a kodulehekülge 1/a probleemide, võimaluste, ootuste kajastamiseks, toetajate leidmiseks jne.</li> </ul>	<p>kodulehekülje täiustamiseks ja paremaks toimimiseks</p>
<p><b>OHUD:</b></p> <ul style="list-style-type: none"> <li>○ Riiklikul tasemel paika panemata nõuded koolieelikutelt nõutavatele teadmiste ja oskuste tasemele – koolipoolsete ootuste ja lasteaiaõpetajalt nõutu vahel suured käärid</li> <li>○ Oht jääda palgatasemelt jätkuvalt alla vabariigi keskmise palgatase</li> <li>○ Madal palk, mis ei motiveeri tulemuslikule tööle</li> <li>○ Lasteaiaõpetajate töö vähene väärtustamine ühiskonna poolt nii materiaalselt kui sotsiaalselt</li> <li>○ Väärtushinnangute muutused ühiskonnas</li> <li>○ Pidev hariduse reformimine, õppekava mittevastavus tänapäeva nõuetele – koolieelikutel osa</li> <li>○ Vanematepoolsete nõudmistest kasv lasteaiaas tehtavale, kodu osa delegeerimine lasteaiale</li> <li>○ Liialdatud euronõuded meie oludes</li> <li>○ Suurenev nõudlus lasteaiakohtadele</li> <li>○ Pidevalt suurenev bürokraatia, liigne dubleeriv dokumentatsioon</li> </ul>	<p><b>ST STRAATEGIAD</b> – ( kuidas sisemiste tugevuste abil väliseid ohte vältida)</p> <ul style="list-style-type: none"> <li>○ 1/a meeskonna koostöös lastevanematega teadvustada vanemate tähtsust laste arengus (vastavasisulisel koolitused lastevanematele)</li> <li>○ Koostöö parandamine 1/a ja kooli vahel lastele esitatavate nõudmistest tihlustamiseks</li> <li>○ Kodu ja 1/a koostöö tihendamise kujundamiseks lastes õigeid väärtushinnanguid</li> <li>○ Opetajate süsteemne täiendkoolitus tagamaks õppe-kasvatustöö head taset</li> <li>○ Jätkata lasteaia sisest tunnustusüsteemi rakendamist ja täiustamist töötajate motiveerimiseks</li> </ul>	<p><b>WT STRAATEGIAD:</b> ( kuidas vähendada sisemisi nõrkusi ja samas vältida väliseid ohte)</p> <ul style="list-style-type: none"> <li>○ Aktiivne meeskonnatöö edendamine ja õpetajaabide parem kaasamine rühmatöösse, (planeerimisse, otsustamisse) – selle läbi õpetajaabide väärtustamine</li> <li>○ Nõupidamis- ja puhkeruumi sisseseadmine, et võimaldada tulemuslikumat koostööd õpetajate ja sidusrühmade vahel</li> <li>○ Koostöö A/Ü ja teiste organisatsioonidega saavutamaks 1/a personali palga tõus</li> </ul>

## **4. LASTEASUTUSE PRIORITEETSED TEGEVUSVALDKONNAD JA TULEMUSLIKKUSE HINDAMISE KRITEERIUMID**

### **1. Eestvedamine ja juhtimine**

Eesmärk: personali ja klientide rahulolu

Hindamise kriteeriumid:

- o lasteaia arendustegevuse aluseks on arengukava, mis määrab lasteaia visiooni, lasteaia arengut mõjutavad strateegilised eesmärgid ning õppeaastate prioriteedid;
- o aasta tegevuskavas planeeritud tegevused tagavad õppeaasta eesmärkide täitmise ning selle kavandamisel lähtutakse lasteaia sisehindamise tulemustest;
- o lasteaia sisehindamissüsteemi kaasajastamine ja rakendamine tagab lasteaia töö tulemuslikkuse.

### **2. Personali juhtimine**

Eesmärk: motiveeritud ja professionaalne personal

Hindamise kriteeriumid:

- o personali täienduskoolituse kavandamine tuleneb sisehindamise ja arenguestluste tulemustest;
- o lasteaias on toimiv personali tunnustamise ja motiveerimissüsteem;
- o lasteaia põhitegevusi mõjutavate otsuste tegemisel osalevad personal ja lapsevanemad, meeskonnatöö osatähtsus on suurenenud;
- o hea mikrokliima asutuses.

### **3. Koostöö huvigruppidega**

Eesmärk: huvigruppide rahulolu ja aktiivne osalemine lasteaia tegevuses

Hindamise kriteeriumid:

- o lasteaed on avatud, perekonda toetav;
- o koostööd erinevate huvigruppidega tehakse kõigil tasanditel;
- o lapsevanemad austavad lasteaia väärtushinnanguid ja kasvatuspõhimõtteid;
- o infovahetus on operatiivne (internetipõhine);
- o hoolekogu on vahelüli lasteasutuse ja vanematevahelises koostöös.

#### **4. Ressursside juhtimine**

Eesmärk: lapse arengut soodustav turvaline ja kaasaegne kasvukeskkond

Hindamise kriteeriumid:

- lasteaia kogu personal osaleb lasteaia kujundamisel vaimset ja füüsiliselt turvaliseks kasvukeskkonnaks;
- lasteaia ruumid ja mööbel vastavad tervisekaitse nõuetele;
- lasteaia personali vajadusi rahuldav kaasaegne töökeskkond;
- lasteaia õuealal on lapse füüsilist arengut soodustavad spordi- ja mänguvahendid.

#### **5. Õppe- ja kasvatusprotsess**

Eesmärk: laste hea ettevalmistus kooliks

Hindamise kriteeriumid:

- lasteaia õppekava arendustöö aluseks on õppe- ja kasvatustegevuse tulemuslikkuse analüüs;
- õppe- ja kasvatusprotsess on ülesehitatud mängule – õppimine läbi mängu;
- õppesisu on suunatud indiviidi ja ühiskonna tuleviku haridusvajaduste rahuldamisele;
- rühma õppe- ja kasvatustegevuse plaanid on koostatud lähtuvalt õppeaasta motost ning laste individuaalsetest iseärasustest;
- koostöös lastevanematega on välja selgitatud laste hariduslikud ja muud erivajadused, mida arvestatakse õppe-kasvatustegevuses;
- toimiv lasteaia sisene koostöövõrgustik lapse arengu toetamiseks;
- lastel on kasutada piisaval hulgal nende arengut toetavaid õppe- ja mänguvahendeid;
- lapsed saavutavad lasteaia õppekava läbimisel koolivalmiduse.

## 5. TEGEVUSSKAVVA 2008-2013

### 1. EESTVEDAMINE JA JUHTIMINE

Kasutatavad lühendid: LAE- finantseerimine lasteaia eelarvest, LE- finantseerimine linna eelarvest vastavalt võimalusele,

P-finantseerimine projektipõhiselt.

TEGEVUS	TEOSTAMISE VIISID JA TEEED	SAAVUTATAV TULEMUS	TÄHTAEG	VASTUTAJA	FINANTSEERIMISE ALLIKAD
<b>1.1. Eestvedamine</b>	Õpetajate kaasamine lasteaia juhtimisse (arengukava töötühm, sisehindamise töötühm, õppekava arenduse töötühm)	Toimiv osalusjuhtimine	Igal aastal	Juhataja	
	Personali tunnustusüsteemi täiendamine	Personal on motiveeritud saavutamaks paremaid töö tulemusi	Igal aastal	Juhataja	
	Lasteaia kommunikatsiooni-keskkonna täiustamine	Lasteaial on paremini jälgitav kodulohkekülg	Pidev	Juhataja	
	Arengukava ja selle tegevuskava elluviimine	Lasteaiaelu suunatakse süsteemselt ja järjekindlalt	Pidev	Juhataja	
<b>1.2. Strateegiline juhtimine</b>	Arengukava iga aastane analüüs ja korrigeerimine	Muutustele avatud lasteaia areng	1 x aastas	Juhataja	
	Lasteaia õppeaasta tegevuskava arutelu ja kinnitamine augustikuu pedagoogilisel nõupidamisel	Kogu pedagoogiline kollektiiv on kaasatud lasteaia juhtimisse	1 x aastas	Juh. aset. õ/k alal	
	Lasteaia järgmise perioodi arengukava koostamine	Tähtajaks valmiv arengukava	2013	Juhataja	
<b>1.3. Sisehindamine</b>	Sisehindamissüsteemi korrigeerimine vastavalt HTM nõuetele	Kaasajastatud hindamissüsteem	2008	Juh. aset. õ/k alal	
	Sisehindamissüsteemi rakendamine ja parendustegevuste planeerimine	Lasteaia töötajad teavad lasteaia tugevaid külgi ja määratletakse	Igal aastal	Juh. aset. õ/k alal	

	Huvi-gruppide rahulolu uuringute läbiviimine vastavalt päevakorral olevatele teemadele	parentamist vajavad valdkonnad	Rahulolevad huvi-grupid	Igal aastal	Juh. aset. õ/k alal	
--	--	--------------------------------	-------------------------	-------------	---------------------	--

## 2. PERSONALIJUHTIMINE

TEGEVUS	TEOSTAMISE VIISID JA TEEED	SAAVUTATAV TULEMUS	TÄHT- AEG	VASTUTAJA	FINANTSE- RIMISE ALLIKAD
2.1. Personali- vajaduse hindamine ja värbamine	Personali vajaduse analüüs	Ülevaade personali vajadusest	Igal aastal	Juhataja	
	Personali poliitika kujundamine, lähtudes lasteaja eesmärkidest	Arenemis- ja koostöövõimeline kvalifikatsiooniuuetele vastav meeskond	Pidev	Juhataja	
2.2. Personali- kaasamine ja toetamine	Ametijuhendite ja töösisekorraeskirjade korrigeerimine	Ametijuhendite vastavus tööülesannetele	2009, 2011, 2013	Juhataja	
	Õpetajate kaasamine lasteaja juhtimisse (erinevate töögruppide töö)	Toimiv osalusjuhtimine	Pidev	Juhataja	
	Nooremõpetajate toetamine esimesel tööaastal (mentorluse rakendamine)	Nooremõpetaja toetamine	Vastavalt vajadusele	Juh. aset. õ/k alal	
2.3. Personali arendamine	Arengevestluste läbiviimine lasteaja töötajatega meeskonnatöö tugevdamiseks	On olemas personali arvamus lasteaja, kui organisatsiooni kohta	1 x aastal	Juhataja	
	Koolituse kavandamine vastavalt õpetajate vajadustest, sisekontrolli tulemustest	Personal on kompetentne ja kursis meoodika alaste uuendustega, mis võimaldavad õppe-kasvatustöö muuta efektiivsemaks	Igal aastal	Juh. aset. õ/k alal	
	Õppeaasta motost lähtuvad koolitused:				LAE

	<ul style="list-style-type: none"> <li>• Õpetaja eetika alane koollitus</li> <li>• Loodusalane koollitus</li> <li>• Kunstialane koollitus</li> <li>• Terviseedenduse alane koollitus</li> <li>• Draamakasvatuse alane koollitus</li> </ul>			2008 /2009 2009 / 2010 2010 / 2011 2011 / 2012 2012 / 2013	Juh. aset. õ/k alal	
	Lasteaisisene täiendkoolituse rakendamine / lahtised tegevused, täiendkoolitusest ülevaate andmine	Vastastikku rikastav koostöö	Igal aastal	Juh. aset. õ/k alal		
	Opetaja abide ja muu tehnilise personali koolitamine õppe / kasvatustöö ja hügieenikoolituse osas	Kutsesalaset pädev personal	Igal aastal	Juh. aset. õ/k alal		
	Töötervishoiu ja tööohutuse koolitus töökeskkonnavolinikule	Pädev töökeskkonnavolinik	Vastavalt vajadusele	Juh. aset. maj. alal		
<b>2.4. Personali hindamine ja motiveerimine</b>	Personali eneseostus ja rahulolu tagamine	Rahulolev personal	Pidev	Juhataja		
	Motivatsioonisüsteemi täiendamine nii materiaalse, kui ka mitte materiaalse tunnustamise osas, rakendamine	Motiveeritud personal	2009, 2012	Juhataja		

### 3. KOOSTÖÖ HUVIGRUPPIDEGA

TEGEVUS	TEOSTAMISE VIISID JA TEED	SAAVUTATAV TULEMUS	TÄHT- AEG	VASTUTAJA	FINANTSEE- RIMISE ALLIKAD
<b>3.1. Koostöö kavandamine</b>	Hoolekoogu töö planeerimine	Hoolekoogu sihipärane tegevus	Pidev	Juhataja	
	Koostöö loomine ja arendamine TÜ Õpetajate Seminariga (lasteaiast praktikabaasi kujundamine)	Mentorluse rakendamine	2008	Juh. aset. õ/k alal	
	Koostöö arendamine Tartu Tervishoiu Kõrgkooliga	Mentorluse rakendamine	Igal aastal	Juh. aset. õ/k alal	
<b>3.2.</b>	Hoolekoogu kaasamine lasteaias	Hoolekoogu aktiivne osalemine	Pidev	Juhataja	



<b>Huvigrupid</b> <b>kaasamine</b>	arendustegevusse	lasteaias arendustegevuses				
	Lastevanemate aktiivsem kaasamine rühma õppetegevuste planeerimisel ja osalemisel	Lapsevanemad osalevad õppetegevuse planeerimisel ja õppetegevustes	Pidev	Rühmaõpetaja		
	Koostöö arendamine muuseumide, teatrie, raamatukogu spetsialistidega	Laste igapäevaelu on mitmekesisem ja silmaringi laiendav	Igal aastal	Juh. aset. õ/k alal		
	Arendada erinevaid koostöövorme teiste lasteasadadega: kontserdid, lavastused, spordipäevad jne (Meelespea, Helika, Tähtvere, Maarjamõisa)	Toimub õpetajate silmaringi laiendamine ja kogemuste vahetamine	Igal aastal	Juh. aset. õ/k alal		
3.3. <b>Huvigruppidega koostöö hindamine</b>	Jätkata koostööd Tartu Veeriku Kooliga	Kasvatustilke ja õpetustilke eesmärkide ühtlustamine	Igal aastal	Juh. aset. õ/k alal		
	Ülelinnalistest ja vabariiklikest võistlustest ja konkurssidest osavõtt	Lasteaia hea maine	Igal aastal	Juh. aset. õ/k alal		
	Rahulolu – uuringute süstemaatilisus, tagasiside kogumine ja hinnang koostööle	Lasteaia töö planeerimisel on võimalik arvestada lastevanemate soovidega – rahulolevad lapsevanemad	2008 2011 2013	Juh. aset. õ/k alal		

#### 4. RESSURSSIDE JUHTIMINE

TEGEVUS	TEOSTAMISE VIISID JA TEEDE	SAAVUTATAV TULEMUS	TÄHTAEG	VASTUTAJA	FINANTSEERIMISE ALLIKAD
4.1. Eelarveliste ressursside juhtimine	Ressursside (sh eelarveliste ressursside) kavandamine ja planeerimine arengukava tegevuskava realiseerimiseks	Plaanipärase ressursside kasutamine, arengukava tegevuskavas planeeritu on täidetud	Igal aastal	Juhataja	LAE
4.2. Materiaal-tehnilise baasi arendamine	Akende vahetus Fassaadi renoveerimine	Soojustatud ja esteetiliselt ruumid Esteetiline ja ohutu fassaad	2013 2013	Juhataja Juhataja	LE LE

Tuleohutusvalgustite paigaldus	Pääteteenistuse ettekirjutused on täidetud	2008	Juhataja	LE		
Lasteaia piirdeaia tumberpaigutamine	Piirdeaia piiratud lasteaia territoorium	2008	Juhataja	LE		
Jalgrada lasteaia territooriumile sisenemiseks	Ohutu sisse- ja väljapääs lasteaia territooriumile	2013	Juhataja	LE		
Ruumide renoveerimine	Esteetiline kasvukeskkond: <ul style="list-style-type: none"> <li>• 11. ja 7. rühm ja kabinetid (2008);</li> <li>• 5. ja 6. rühm ja tualetid (2009);</li> <li>• üldkoridor ja pesuköök (2010);</li> <li>• 9. rühm ja väike saal (2011).</li> </ul>	2013	Juh. aset. maj. alal	LAE		
Mööbli uuendamine	Laste vanust ja kasvu arvestav keskkond: <ul style="list-style-type: none"> <li>• voodid 10-sse rühma;</li> <li>• kapid;</li> <li>• lastetoolid 10. rühma;</li> <li>• 3 söimelauda;</li> <li>• riidekapid 12-sse rühma.</li> </ul>	2013	Juh. aset. maj. alal	LAE		
Pesu uuendamine	Esteetiline kasvukeskkond: <ul style="list-style-type: none"> <li>• voodipesu 12-le rühmale</li> <li>• käterätid 12-le rühma lastele</li> </ul>	2013	Juh. aset. maj. alal	LAE		
Õuesõppekeskuse rajamine	Õuesõppe võimalus	2013	Juhataja	P		
Sportimisvõimaluste täiustamine õuealal – spordiväljaku rajamine	Tervislikult sisustatud õues viibimine	2013	Juh. aset. õ/k alal	P		
Õueala atraktsioonide uuendamine vastavalt võimalustele	Arendav, turvaline ja esteetiline kasvukeskkond	Igal aastal	Juh. aset. õ/k alal	LAE		
Liivakastides liiva vahetamine (igal	Hügieeniline mängukeskkond	Igal aastal	Juh. aset. maj.	LAE		

	aastal 3 liivakasti)							
	Õppevahendite muretsemine	Pisavalt last arendavaid õppevahendeid	Igal aastal	Juh. aset. õ/k alal	LAE			
<b>4.3. Inforessurside juhtimine</b>	Arvuti võrgu uuendamine ja suurendamine	Pedagoogil on võimalus kasutada tööks arvutit	Igal aastal	Juhataja	LE			
	Arvutitarkvara uuendamine (õppeprogrammid lastele)	Arvuti kasutamine õppekasvatustöös	Vastavalt vajadusele	Juhataja	LE			
	Lasteaia kodulehekülje pidev uuendamine	Tähtsat info pidev kättesaadavus huvigruppidele	Pidev	Juhataja	LAE			

## 5. ÕPPE- JA KASVATUS-PROTSESS

TEGEVUS	TEOSTAMISE VIISID JA TEEDE	SAAVUTATAV TULEMUS	TÄHTAEG	VASTUTAJA	FINANTSEERIMISE ALLIKAD
<b>5.1. Lapse areng</b>	Lapse vajaduste ja soovidega ning laste ealiste, sooliste, kultuuriliste ja individuaalsete iseärasustega arvestamine	Lapsekeskne õppe- ja kasvatustöö	Igal aastal	Juh. aset. õ/k alal	
<b>5.2. Õppekava</b>	Õppekava vastavusse viimine uue alushariduse raamõppekavaga	Õppekava vastab uuele alushariduse raamõppekavale õppekavaga	2008/2009	Juh. aset. õ/k alal	
	Õppe- ja kasvatusgevuse eesmärkide läbivaatamine ja analüüsimine ning kohandamine vastavalt õppeaasta motost:	Iga õppeaasta on omanäoline, õppeaasta teemad, peod, üritused ja koostised tulenevad õppeaasta motost	2008 / 2009 2009 / 2010 2010 / 2011 2011 / 2012 2012 / 2013	Juh. aset. õ/k alal	
<b>5.3.</b>	Lapse loovusest ja eripärasest lähtumine	Loov, aktiivne, pingevaba ja	Pidev	Juh. aset. õ/k alal	

<b>Õppekorraldus ja -meetodid</b>	kõikides õppe- ja kasvatustegevustes	rõõmus laps				
	Mängu osatähtsuse väärustamine	Õppetöö toimub läbi mängu	Pidev	Juh. aset. õ/k alal		
	Huviaratingide vajaduse analüüs, vastavalt vanemateküsituselisele	Sisustatud vaba aeg, lastele ja erinevate arenguvõimaluste pakkumine	1 x aastas	Juh. aset. õ/k alal		
	Erikallakuga õppe- ja kasvatustegevuse kvaliteedi tõstmine (kunst, muusika ja puutöö)	Lasteaia maine tõstmine	Pidev	Juh. aset. õ/k alal		
<b>5.4. Väärtused ja eetika</b>	Õpetaja kutse-eeitka normide järgimise analüüs ja arenguvajaduse kavandamine	Rahulolevad huvigrupid	2008	Juhataja		
	Lasteaia kodukorra korrigeerimine	Uuendatud lasteaia kodukord	2009, 2012	Juh. aset. õ/k alal		
	Õppe- ja kasvatusprotsessis väärtuselistel hinnangute ja hoiakute kujundamine vastavalt lasteaia Kombe- ja käitumisõpetuse ainekavale	Endast ja teistest lugupidav koolieelik	Pidev	Juh. aset. õ/k alal		

## **6. Arengukava muutmise kord**

Arengukava elluviimine on pidev protsess, mille kohta antakse hinnang üks kord aastas, jaanuaris. Arengukava täitmisele annab hinnangu pedagoogiline nõukogu ja hoolekogu. Nende hinnangute ja ettepanekute põhjal viiakse arengukavasse täiendused ja parandused lasteaia edasiseks tegevuseks. Arengukava täitmise igaaastane analüüs säilitatakse arengukava lisana.

Arengukava kinnitab Tartu Linnavalitsus.

Arengukava uuendamise korra täitmise eest vastutab lasteaia juhataja.

Anneli Apuhtin  
Õigusteenistuse juhataja  
linnasekretäri ülesannetes